



# Les projets soutenus par le collectif 2025 - 2026

# L'ensemble des projets 2025 - 2026

**33 projets** portés par **23 associations** ont été sélectionnés en juin et novembre 2025 pour un soutien financier EDP 2025/26 :

- 6 projets sont spécifiquement pour des **femmes seules ou avec enfants**
- 6 projets sont spécifiquement pour des **jeunes** en grande précarité
- 21 projets sont « **tous publics** » (jeunes, femmes ou hommes seuls, couples, familles)

# L'ensemble des projets 2025 - 2026 :

**1 381 K€** sur **33 PROJETS :**

## **20 PROJETS DE LOGEMENT ET HEBERGEMENT : 938 K€**

- 3 PROJETS FEMMES
- 5 PROJETS JEUNES
- 12 PROJETS TOUS PUBLICS

## **9 PROJETS ACCUEIL, SOINS BESOINS PRIMAIRES : 303 K€**

- 2 PROJETS FEMMES
- 1 PROJET JEUNES
- 6 PROJETS TOUS PUBLICS

## **4 PROJETS D'INSERTION ET INCLUSION PROFESSIONNELLE : 140 K€**

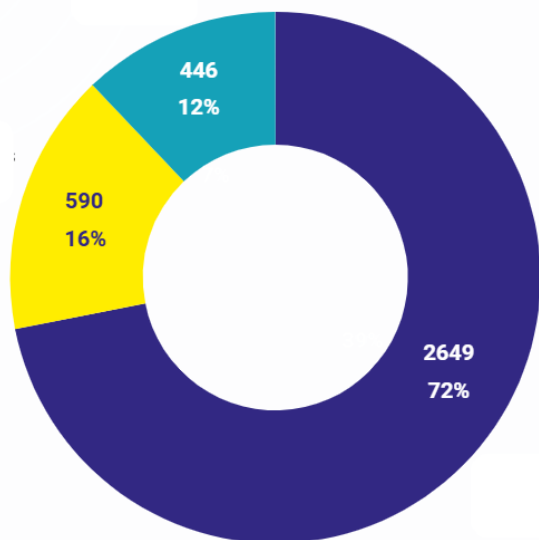
- 1 PROJET FEMMES
- 3 PROJETS TOUS PUBLICS

# Répartition des projets 2025 – 2026 par catégories de publics

**3 685 personnes aidées avec les projets 2025-2026 (30 168 personnes depuis 2019)**  
dont **1 281 personnes hébergées ou logées (4 519 depuis 2019)**



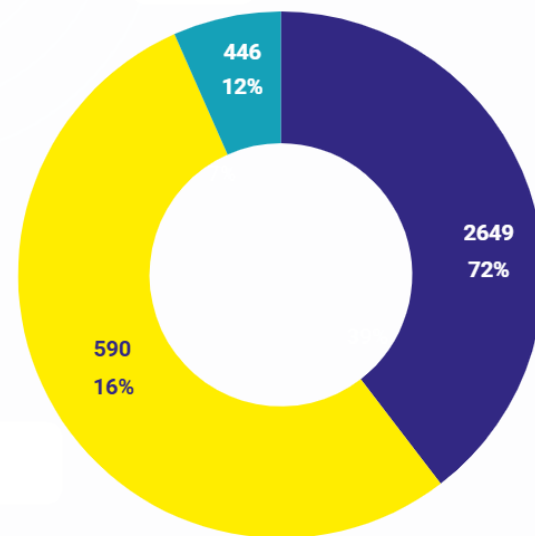
Nombre de personnes aidées  
projets 2025



TOUS PUBLICS FEMMES ET ENFANTS JEUNES



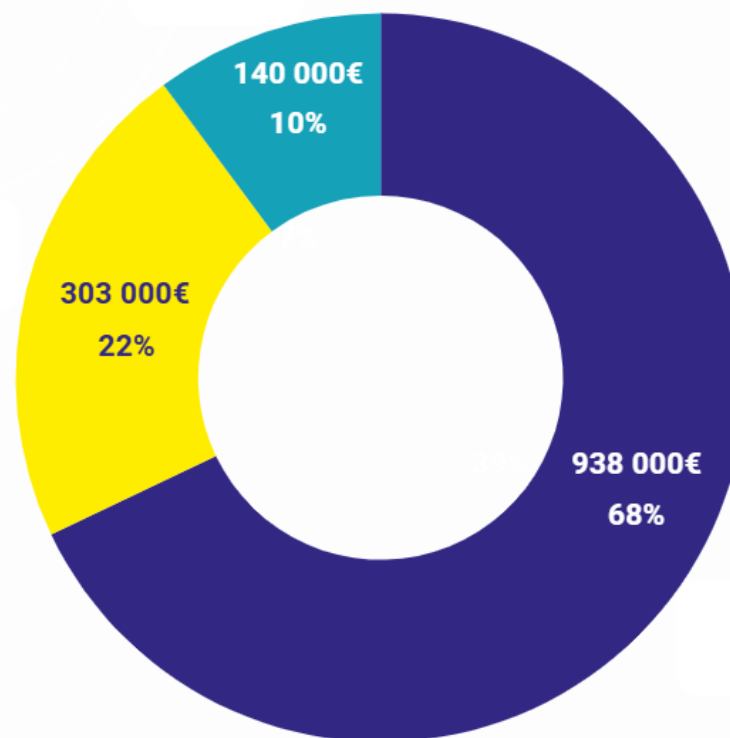
Nombre de personnes logées/hébergées  
projets 2025



TOUS PUBLICS FEMMES ET ENFANTS JEUNES

# Répartition des projets 2025 – 2026 par axes

Répartition des projets 2025 :  
1 381 000 €



**LOGEMENT  
HÉBERGEMENT**



**ACCUEIL/SOINS  
PRÉVENTION  
BESOINS PRIMAIRES**



**INSERTION  
PROFESSIONNELLE**

# Des principes et axes d'intervention pour offrir un accueil digne, un toit, un emploi

Soutenir les associations pour :

**Expérimenter** (*oser l'aventure*)

**Consolider** (*pérenniser ce qui fonctionne*)

**Améliorer** (*adapter aux publics et faire du beau*)

**Saisir les opportunités** (*être agile et réactif*)

Les publics cibles :

les **femmes** seules ou avec des **enfants**,  
les **jeunes** précaires et isolés  
les personnes à **forte vulnérabilité**  
(vie à la rue + vieillissement / santé...)

## 1 – Hébergement / logement

- **Mettre à l'abri** (héberger)
- **Loger** en développant l'offre de **logements transitoires et en accompagnant les personnes** dans le logement

## 2 – Accueil, soin, besoins primaires

- **Offrir des lieux d'accueil** en journée et maraudes, répondre aux besoins primaires (hygiène, alimentation...)

## 3 – Insertion / inclusion professionnelle

- **Accompagner vers et dans l'emploi** les personnes à héberger ou sans logement

# Projets Hébergement / logement

## ■ Héberger

- HALTE SANTÉ - FNDSA
- LES MAISONS DU CANAL - Foyers Matter
- LA PENSION SOCIALE HOSPITALIÈRE - Alynea
- MAISON DE VAISE, BASILIADE
- UNE BULLE SUR LA COLLINE L'Armée du salut
- ILOT BLUM – Forum Réfugiés
- IMPALHA – La Mas

## ■ **Loger** en développant l'offre de **logements transitoires et pérennes** et en **accompagnant** dans le logement

- MAISON DE CHARBONNIÈRES - CAPSO
- PENSION DE FAMILLE PIERRE VOYANT- ARALIS
- PENSION DE FAMILLE LE BOIS DE LA CAILLE - HH Rhône
- MAISON DES PÈRES - Le Mas
- ZONE LIBRE - Alynea
- COLOCATION DE VÉNISSIEUX - Caracol
- BIEN CHEZ SOI - Compagnons bâtisseurs
- EQUIPER LES LOGEMENTS DES JEUNES - BSE
- DES KITS LOGEMENTS POUR DES JEUNE – HH Rhône
- DU BIDONVILLE AU LOGEMENT - Aralis
- LOUER SOLIDAIRE - Collectif logement Rhône
- SCHÉMAS IMMOBILIERS POUR LES ASSOCIATIONS, Foyer Notre Dame des Sans-Abri, Alynea, Armée du Salut, Fondation AJD





## Une Halte santé pour des personnes sans-abri

**Construction d'un nouveau lieu d'accueil et d'hébergement autour de la santé** pour une prise en charge médicale, paramédicale et sociale.

Création de **Lits Haltes Soins Santé (LHSS)** et d'un **Accueil de jour Santé**, en plein centre de Lyon. Il répondra à un besoin souligné par de nombreux acteurs pour lequel les réponses sont très insuffisantes sur le territoire alors que la mortalité des personnes à la rue est 2 à 5 fois plus élevée que celle de la population générale.

**L'enjeu est de reconstruire une alliance thérapeutique avec des personnes à la rue à la santé physique et psychique dégradée.**



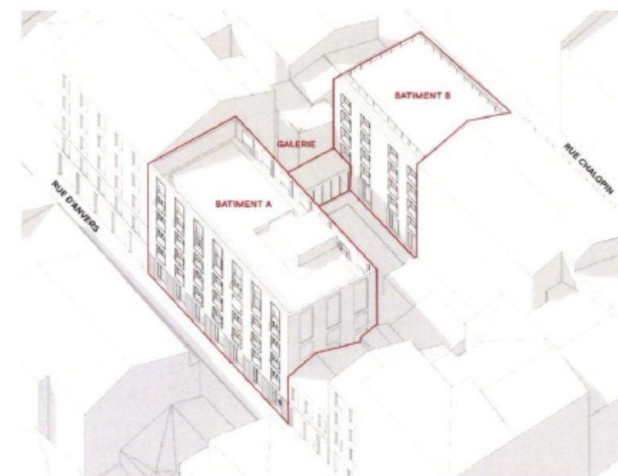
Mars 2026 - Déc. 2027 :

Construction du bâtiment de 1348 m<sup>2</sup>

Avril 2028 : réception travaux

**Soutien EDP : 203 K€**

**LE FOYER**  
NOTRE-DAME DES SANS-ABRI







## La maison de Vaise



### Rénovation du système de chauffage et d'aération de la Maison de Vaise

qui accueille des personnes en grande précarité ayant besoin de soins médicaux. Des travaux indispensables pour le fonctionnement de la structure et le bien être des résidents.

Les **Lits Halte Soins Santé (LHSS)** pour des courts séjours et les **Lits d'Accueil Médicalisé (LAM)** pour des temps plus longs permettent une prise en charge globale de personnes présentant des problèmes de santé importants (maladies chroniques, soins post-chirurgicaux...)

Ce type de structure médico-sociale répondent à un besoin insuffisamment couvert sur le territoire : la santé des personnes sans domicile.



Début 2026

Soutien EDP : 30 K€





## Une bulle sur la colline

Au sein du **centre d'hébergement de la Colline** (Lyon 5ème) **création d'un espace d'accueil collectif** à disposition du public accueilli, spécifiquement dédié à la **santé** infantile, à la santé des mamans, au **soutien à la parentalité** et à la participation des résidentes.

Cet espace au sein d'un grand collectif d'hébergement (190 personnes environ) sera créé dans **2 modules extérieurs sur le site**, pour créer un « cocon » ressourçant et calme pour ces femmes et enfants en situation de grande précarité et ayant connu pour certains des parcours traumatisants.



Installation des familles depuis l'été 25

**Soutien EDP : 85 K€**



## L'îlot Blum

**Rénovation du centre de transit de Villeurbanne** pour accueillir des femmes isolées victimes de violences, des familles monoparentales et des personnes en situation de handicap.

**Un habitat sécurisé, adapté, beau pour se reconstruire, mais surtout digne** : améliorer le confort et l'intimité, l'accessibilité des chambres, aménager les espaces collectifs.

Les bénéficiaires seront associés à chaque étape, renforçant leur pouvoir d'agir, leur reconstruction et valorisant leur savoir-faire.



Démarrage en janvier 2026

**Soutien EDP : 50 K€**



AVANT TRAVAUX :  
Meuble devant une  
fenêtre, faute de place

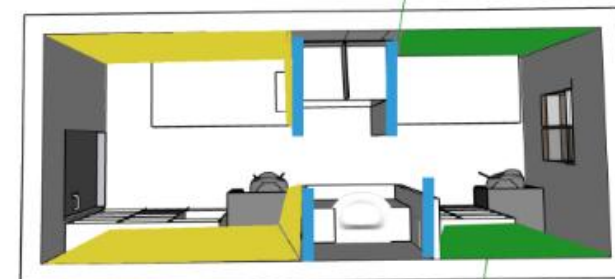


Création d'intimité  
en suspendant  
des serviettes

LE PROJET :

*Des espaces délimités*

*Cloisons pour délimiter*



*teintes aux murs pour distinguer les espaces*





**Une équipe** créée par plusieurs associations, pour une "Intervention **Mobile Pluridisciplinaire d'Accompagnement des Lieux d'Habitat**", **au sein de squats conventionnés** (bâtiments vides, propriétés d'acteurs publics ou bailleurs sociaux) :

- Une alliance entre acteurs de terrain, collectivités, collectifs de citoyens, personnes précaires, pour sécuriser les conditions de vie dans les squats et préparer la sortie.
- Un conventionnement avec les propriétaires (acteurs publics ou bailleurs sociaux) et un accompagnement pour **répondre à une situation d'urgence et trouver des solutions**





## Les Maisons du Canal

**Aménagement et équipements de deux maisons** mises à disposition pour 5 ans par notre partenaire Nexity, afin de loger des **jeunes femmes enceintes ou avec de jeunes enfants** ayant connu un parcours migratoire traumatisant

**Un accompagnement de proximité, individualisé et adapté**, par l'association, Les Foyers Matter, pour aider ces jeunes femmes mineures isolées ou très jeunes majeures à devenir parent, scolariser leurs enfants et accéder à l'autonomie par le logement et l'emploi.



Fin des travaux : sept 2025

Installation des jeunes : nov 2025

**Soutien EDP : 30 K€**





## Pension sociale hospitalière

**Un lieu d'hébergement temporaire**, dédié à l'accueil du public en situation de grande précarité, comme **alternative à la sortie de l'hospitalisation**.

C'est un « sas d'attente » **expérimental** avant une sortie qualitative d'hospitalisation, pour 15 personnes en situation de grande précarité ou sans logement. La durée de séjour correspond au temps nécessaire pour étudier ou attendre la sortie adaptée.

L'ouverture de cet espace est innovante afin de créer des ponts entre le monde médical et social entre hôpital et médecine de ville : ce décroisement facilite une orientation concertée pour un meilleur parcours patient







## La maison de Charbonnières

**Création de 8 logements** dans une maison de maître réhabilitée avec jardin à Charbonnières, propriété de la Ville de Lyon. Capso bénéficie d'un bail emphytéotique jusqu'en 2067.

**Un « lieu ressources »** pour des **jeunes sortant de l'Aide Sociale à l'Enfance de 18 à 21 ans**

Il s'agira, pour ces jeunes, de leur **1<sup>ère</sup> expérience de logement autonome, même s'ils sont accompagnés**. Cette période de transition leur permettra de construire leur parcours d'insertion professionnelle et d'acquérir des ressources, pour un logement pérenne.

**Un accompagnement renforcé et personnalisé** pour offrir à ces jeunes un espace de répit et d'écoute de leurs besoins, un soutien dans leur parcours.



Début 2026 : passation des marchés  
Juin 2027: réception des  
logements

**Soutien EDP : 120 K€**







## Pension de famille Pierre Voyant

Villeurbanne

**Réhabilitation d'un bâtiment** (ancienne résidence d'une congrégation religieuse) **pour réaliser une pension de famille.**

ARALIS en est le propriétaire et en assurera la gestion.

**25 logements autonomes** pour des personnes seules, à faibles ressources, en situation d'isolement ou d'exclusion lourde, ayant connu l'errance, la marginalisation ou la rupture de dispositifs.

Les logements seront équipés et meublés. Les résidents sont accueillis et **logés sans durée limitée d'occupation dans ces lieux à taille humaine, dans un esprit « familial ».**

**Une solution de logement durable pour des personnes fragiles et ne pouvant habiter seules.**



2025

**Soutien EDP : 100 K€**





# Pensions de famille Pressencé et Bois de la Caille

Lyon 4ème et Villeurbanne

**Construction de deux nouvelles pensions de famille pour des personnes en situation de grande précarité et de fragilité psychologique.**

Répartis dans ces 2 nouveaux bâtiments, **50 studios** indépendants permettront à ces personnes de mener **une vie autonome, tout en bénéficiant d'espaces communs pour créer du lien social.**

Les résidents sont également accompagnés dans leurs démarches vers le droit commun.

**Ce mode d'habitat est pérenne et offre un cadre « familial » à des personnes très isolées**



Lyon 4



17  
Villeurbanne

Sept 25 : démarrage gros œuvre

T4 26 : Livraison de la Pension de Famille et aménagement des logements et espaces collectifs

Janvier 27 : Arrivée résidents

**Soutien EDP : 100 K€**





## Les Maisons des pères

Villeurbanne

Une **réponse innovante** à une problématique peu reconnue et prise en compte : le lien pères-enfants dans un contexte de grande précarité. C'est un **projet unique en Auvergne Rhône-Alpes** en réponse à un besoin non satisfait: un homme seul n'est pas prioritaire en matière de logement et ne peut, sans un lieu digne pour accueillir ses enfants, exercer son rôle de père

**Deux maisons permettent d'héberger des hommes seuls et d'accueillir dans de bonnes conditions leurs enfants**, pour restaurer le lien de parentalité.

Un accompagnement personnalisé et renforcé, pour permettre à ces pères de **retrouver une autonomie économique et un logement mais aussi leur place de père** et leur dignité, malgré leurs vulnérabilités.



Installation des pères et leurs enfants : depuis mars 2025

**Soutien EDP : 45 K€**







## Zone libre

Villeurbanne

Aider à **consolider un dispositif très innovant** offrant à des personnes très marginalisées un habitat choisi et un accompagnement sur mesure.

Pour cela, **poursuivre l'expérimentation avec des « travailleurs pairs » dont le** savoir faire expérientiel est précieux car ils ont connu les mêmes difficultés que les personnes accompagnées (ici la rue et les addictions). Le travail pair et la participation entendent amener un **changement dans les pratiques professionnelles** de l'accompagnement social, médico-social et sanitaire tel qu'il est pratiqué et contribuent à changer le regard sur les personnes accompagnées.

Si les pouvoirs publics ont pérennisé le dispositif, ils ne financent pas, pour le moment, cet **accompagnement renforcé**.



2022 : Installation du site : chalets individuels et modules collectifs

2024 : Déploiement du dispositif avec des logements extérieur au site

**Soutien EDP : 50 K€**



## Colocation jeunes

Vénissieux

L'association CARACOL **souhaite rénover les espaces communs** de la colocation solidaire de Vénissieux.

Elle souhaite le faire en organisant un **chantier participatif** avec les jeunes résidents.

Caracol est pionnière dans les colocations mixant les publics **jeunes en situation de précarité et jeunes actifs** souhaitant vivre une expérience participative et solidaire. Ces colocations sont **une réponse précieuse à la recherche de logements des jeunes**



Début 2026

Soutien EDP : 5 K€



## Equiper et aménager son logement

Métropole de Lyon



**4projets pour aider les personnes en grande précarité à s'installer dans son logement, à « l'habiter » réellement** pour des jeunes, des femmes seules ou avec enfants, des couples avec enfants, des personnes seules

Bien chez Soi des Compagnons bâtisseurs, ce dispositif part du principe qu'une personne qui participe à un chantier dans son logement, quel que soit son profil, **crée un lien privilégié avec son habitat**. Le financement par l'EDP permet de maintenir la **gratuité pour les bénéficiaires** et d'assurer un accompagnement complet et **améliorer durablement l'accès au logement des publics vulnérables**

Habiter son premier logement avec La Banque solidaire de l'Equipement (BSE) vise l'appropriation durable du logement, **l'autonomie et le maintien dans le logement**, en complément de l'accompagnement social des structures partenaires. Ce projet permettra d'**augmenter le nombre de jeunes bénéficiaires**, d'améliorer l'accès aux équipements essentiels et de renforcer les synergies avec les acteurs locaux.



2026

Soutien EDP : 15K€

2026

Soutien EDP : 15K€



## Equiper et aménager son logement

### Métropole de Lyon



### 4 projets pour aider les personnes en grande précarité à s'installer dans son logement, à « l'habiter » réellement.

Pour des jeunes, des femmes seules ou avec enfants, des couples avec enfants, des personnes seules

L'Alpil porte un **projet « Logement d'abord »** qui a pour finalité **d'accueillir des ménages de nationalité européenne, issus de squats/bidonvilles et de les accompagner dans l'accès à un logement pérenne.** Les familles concernées issues de bidonvilles, ont connu **un parcours de rue long et ponctué d'allers-retours en centres d'hébergement et dans l'espace public.** Cet accompagnement renforcé sur une année, permet de tisser des liens de confiance entre les intervenants sociaux et les bénéficiaires. Les ménages accompagnés sont souvent jeunes (une majorité a moins de 30 ans). Ce projet permet de **proposer un logement sans passer nécessairement par l'hébergement.**



2026

Soutien EDP : 5K€



2026

Soutien EDP : 15K€





## Plateforme “Louer Solidaire”

Consolidation d'un **guichet unique** relancé en 2024 pour inciter les propriétaires de **logements vacants** à remettre en location leurs biens, au bénéfice de personnes sans domicile. Effectivement, la captation de logements vacants est **un enjeu majeur qui nécessite une mobilisation de tous et des moyens spécifiques**. Les 1ers résultats de la relance de cette plate-forme sont très encourageants (+28% de demandes de propriétaires).

Une campagne de communication grand public et ciblée sera relancée pour apporter aux propriétaires une information fiable et une prestation clé en main.

L'objectif est de rendre accessibles des logements **pour les personnes bloquées, jusqu'à présent, dans l'hébergement**.



2025

Soutien EDP : 20 K€

entre 2toits  
la location solidaire

SOLiHA  
SOLIDAIRES POUR L'HABITAT  
RHÔNE ET GRAND LYON



COLLECTIF  
LOGEMENT  
RHÔNE

habitat &  
humanisme  
RHÔNE





# Schémas Immobiliers des associations

Dans un contexte de fragilisation des associations hébergeant et logeant les personnes les plus en difficulté sur la métropole de Lyon et de pénurie de m2 disponibles, il devient urgent pour elles de **développer une véritable stratégie immobilière** pour consolider leur patrimoine et optimiser l'usage des m2 (propriétés, locations, mises à disposition transitoires...).

**Un appui structurant à l'optimisation et à la gestion du parc immobilier des associations (patrimoine propre et locations)**, afin d'augmenter l'efficacité de leurs actions en matière de logement et d'hébergement des personnes les plus en difficulté :

- apporter un diagnostic solide et fiable (m2 occupés, usages, coûts, conventions, partenaires..)
- aider à l'élaboration d'un schéma directeur immobilier à 3-5 ans : questions stratégiques, 2 ou 3 scénarios accessibles. L'optimisation financière est, sans nul doute, l'impact le plus attendu



# Accueil, Soins, Besoins primaires

- Développer les **accueils de jour**
  - ACCUEIL DE JOUR DU NID, Amicale du Nid
  - COORDINATION DES ACCUEILS DE JOUR, Association accueils de jour Rhône métropole
  - L'ACCUEIL DE JOUR, Habitat et Humanisme Rhône
  
- **Aller vers les personnes et accompagner**
  - SAMU SOCIAL — Alynea
  - LUTTE CONTRE LA PRÉCARITÉ ALIMENTAIRE — Banque alimentaire
  - LA CABANE, Fondation AJD
  - UNE CAMIONNETTE POUR DÉMÉNAGER LES FEMMES VICTIMES DE VIOLENCE, Ca déménagement
  - LA PENSION CANINE SOLIDAIRE, Solivet
  - LA BAGAGERIE DES COMMERÇANTS, La Cloche, Bagage'Rue



## L'accueil de jour du Nid Lyon

**Un sas** entre l'accompagnement d'urgence et l'accompagnement durable pour des femmes (mineures et majeures) victimes d'exploitation sexuelle ou en risque de l'être. Ce site **sera le seul accueil de jour sur le territoire spécifiquement dédié à ces mineures et majeures.**

**Un « lieu ressources »** pour répondre aux besoins essentiels **en toute sécurité** et proposer un accompagnement global, en partenariat avec les acteurs locaux

**Un objectif de 250 accueils** pour la 1<sup>ère</sup> année

**Un site (propriété Ville de Lyon) idéalement placé** : proximité de gare et discrétion d'accès



Juin – octobre 2025 : Rénovation de la maison  
Avril 2026 : Fin des travaux (aménagements extérieurs et rénovation du préau...)

**Soutien EDP : 80 K€**







## Coordination accueils de jour Rhône métropole Métropole de Lyon

Dans un contexte d'augmentation du sans-abrisme et de saturation de l'offre d'hébergement, il est nécessaire de **renforcer l'accueil et la réponse aux besoins fondamentaux**.

Les associations se sont regroupées et ont besoin d'un poste de coordination pour relever ce défi de développement et amélioration des **accueils de jour, véritables lieux de répit pour les plus vulnérables**.



2025 -2026

Soutien EDP : 20 K€





## La cabane des jeunes en rupture

Caluire

**Réhabilitation complète d'un lieu repère pour des jeunes de 16 à 18 ans, en situation de rupture et de grande errance, géré par un « Service d'Accompagnement Personnalisé en Milieu Naturel » (SAPMN) unique sur la métropole.**

Cette équipe **prend contact et accompagne le jeune là où il se trouve (la rue, un squat, l'hôpital...)** et maintient un lien éducatif souple, constant, sans collectif, pour sortir les jeunes des réseaux de trafic (drogue, prostitution...) Les jeunes sont mis à l'abri dans des **hébergements individualisés**.

Cette « cabane » est un lieu unique et hautement symbolique pour les jeunes : il constitue le dernier repère avant la majorité pour des adolescents en grande difficulté, souvent en rupture totale avec les institutions classiques.





## Local Samu Social maraudes Lyon 2ème

**Aménagement du nouveau local des maraudes acquis par Alynéa : c'est l'outil de travail quotidien des collaborateurs du Samu Social.**

En plein cœur de Lyon, à **proximité de la Gare Perrache**, ce local sera composé de plusieurs espaces : bureaux, salles de réunion, cuisine collective et local des maraudes (40 m2 de stockage des couvertures, denrées...).

Le Samu Social réalise 16 000 interventions par an, soit **5 000 personnes rencontrées** sur le territoire de la Métropole de Lyon.







TOUS  
PUBLICS

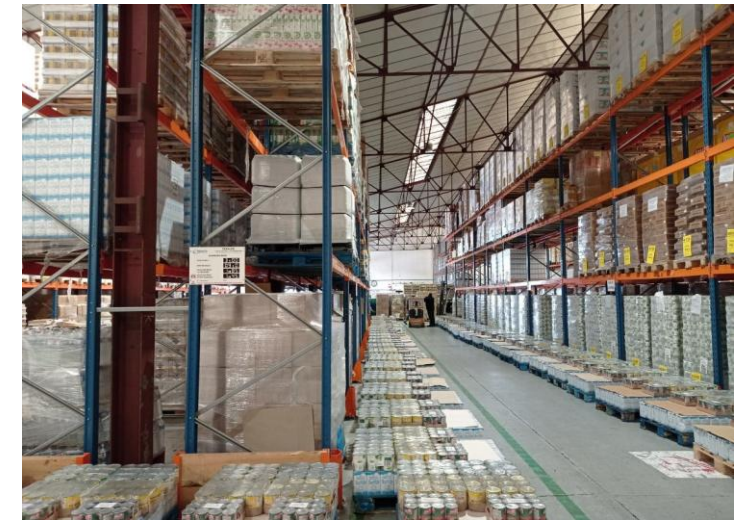


## Appui au fonctionnement de l'association

Métropole de Lyon

La banque alimentaire joue un **rôle crucial dans la lutte contre la précarité alimentaire** : distribution auprès de 135 partenaires de la métropole qui accueillent et accompagnent les personnes en situation de grande précarité. Malgré cela, **les financements publics ont fortement diminué** et l'association connaît une **baisse de la quantité** mais aussi de la **qualité des denrées** depuis quelques années.

L'Entreprise des Possibles propose **un appui global à son fonctionnement** (achat d'un camion et de denrées alimentaires) : l'association s'est profondément transformée et c'est une des rares associations qui acceptent d'être partenaire de l'EDP pour les entreprises qui recherchent des **missions de bénévolat en équipe**.



Janv 2026 : mise en service du camion

1<sup>er</sup> trimestre 2026 : 1ers achats après ciblage précis des besoins et consultation des producteurs

Soutien EDP : 20 K€



## Une camionnette pour déménager les femmes victimes de violence

Achat d'une camionnette pour permettre à cette association nouvelle implantée à Lyon d'intervenir en urgence auprès des femmes victimes de violence. Une forte demande d'interventions relayée par les associations accompagnant les femmes victimes de violence.

Une réponse qui permet aux femmes concernées de déménager leurs propres affaires et de les stocker, avant de retrouver un logement durable sécurisé. Le local de l'association (Lyon 3) a été trouvé, grâce à l'EDP, dans le cadre d'une mise à disposition temporaire et gratuite de 2 ans par le groupe Eiffage.

Un dispositif qui a fait ses preuves sur l'agglomération grenobloise, puisque l'association déménage 140 femmes/an et 180 enfants.



TOUS  
PUBLICS



# Une pension canine solidaire pour faciliter l'accès aux soins des personnes sans domicile

Vénissieux

Pérennisation d'un lieu dans lequel les personnes sans domicile ou en situation de grande précarité peuvent **laisser leur chien.**

**pour permettre à ces personnes d'effectuer toutes leurs démarches** administratives et trouver un emploi **et former** des personnes sans domicile **dans les métiers animaliers.**

La pension canine est **un outil innovant d'insertion** et de prise en compte globale des personnes : insertion professionnelle, démarches administratives, accès aux soins



2025-2026

Soutien EDP : 10 K€







# La bagagerie solidaire

Lyon



**Un nouveau service de bagagerie solidaire dans les commerces de proximité.**

**Le service de bagagerie sociale est saturé à Lyon** (les personnes doivent attendre 1 mois en de liste d'attente). Ce projet permet aux commerces de quartier de s'engager activement dans la lutte contre l'exclusion, tout en répondant à un besoin quotidien des personnes sans domicile fixe : la possibilité de déposer leurs affaires en toute sécurité. Grâce à ce dispositif, **les commerçants deviennent des acteurs essentiels de la solidarité**, tout en renforçant leur ancrage dans leur communauté locale. Ce projet s'inscrit dans une démarche durable, visant à **construire un réseau local solidaire et à long terme**, tout en apportant des solutions concrètes aux défis quotidiens des personnes sans-abri.



# Insertion / inclusion professionnelle

- **Accompagner vers et dans l'emploi** les personnes à hébergées ou sans logement
  - PERLE - Foyer Notre Dame des Sans-Abri
  - PLAN A INSERTION PROFESSIONNELLE - Alynea
  - ATELIERS COUP DE POUCE - Cravate solidaire
  - ENTOURAGE PRO - Entourage



# PERLE

Un accompagnement sur mesure **pour une intégration professionnelle durable pour personnes vivant en centre d'hébergement**

- ✓ Le programme accompagne **400 personnes par an**, en situation de précarité pour un **accès à l'emploi ou à une formation qualifiante**
- ✓ Une méthodologie **innovante** pour les candidats et une démarche **gagnante** pour l'entreprise qui bénéficie d'un **sourcing** de candidats et d'un **suivi** personnalisé, les 6 mois qui suivent le recrutement
- ✓ Un dispositif sollicité par **21 associations** (70 structures d'hébergement) dans le Rhône, pour leurs bénéficiaires
- ✓ Financé par des **fonds publics et privés**





## Plan A : du logement à l'insertion professionnelle des jeunes

Lyon 3ème

Une **recherche-action participative**, avec des **jeunes en rupture** et souvent en errance pour :

- **mieux connaître** les besoins et freins des jeunes en errance en matière d'insertion professionnelle
- **agir concrètement** avec eux, dans une logique :
  - de « rétablissement » mettant l'accent sur la capacité de chacun à mener une vie satisfaisante, en accord avec ses aspirations, malgré la persistance éventuelle de symptômes
  - d'adaptation des actions et des dispositifs à leurs besoins
  - d'absence de ruptures dans l'accompagnement

Un **accompagnement individualisé des jeunes** visant à valoriser les compétences, construire un projet professionnel réaliste et créer la rencontre avec l'entreprise.



2026 : démarrage

Fin 2028 : finalisation du projet et restitution

**Soutien EDP : 20 K€**





## Ateliers Coup de pouce

Le projet vise à **lever conjointement les freins à l'emploi et à l'accès à un logement stable**, grâce à un accompagnement global, personnalisé et bienveillant.

L'exclusion du marché du travail et du marché du logement sont en effet deux facettes de la précarité. La complexité des situations mérite une attention particulière.

Le projet répond à ce besoin en proposant **un accompagnement à 360°**, combinant ateliers et **coordination avec des structures spécialisées dans le logement et l'insertion**.

Cette coopération vise à mieux prendre en compte des enjeux familiaux et de protection de l'enfance, notamment pour les **femmes monoparentales** et les **jeunes sortant de l'Aide Sociale à l'Enfance**, particulièrement isolés et fragilisés.





## Entourage Pro, le réseau de celles et ceux qui n'en n'ont pas

Entourage PRO **accompagne les personnes précaires vers l'emploi** en leur offrant ce qui fait souvent défaut : un réseau.

Grâce à **une plateforme en ligne** et à **des rencontres humaines**, le programme connecte candidats, bénévoles, professionnels et entreprises pour créer des opportunités, redonner confiance et ouvrir de nouvelles perspectives.

Ce dispositif innovant permet le lien direct avec l'entreprise et **cherche à se pérenniser**.





**ENSEMBLE,  
AGISSONS POUR UN TERRITOIRE  
PLUS SOLIDAIRE !**